



สถานการณ์ โรคติดเชื้อไวรัสโคโรนา 2019 Coronavirus Disease 2019 (COVID-19)

ศูนย์บริหารสถานการณ์ โควิด-19 (ศบค.)

วันที่ 17 มกราคม 2564



**สถานการณ์
COVID – 19
ประจำวัน**



สถานการณ์ COVID-19 ทั่วโลก 217 ประเทศ 2 เขตบริหารพิเศษ 2 เรือสำราญ

Confirmed 94,950,848
+ 641,328

Severe 111,614
+ 133 (0.1%)

Recovered 67,773,937
+ 429,693 (71.4%)

Deaths 2,030,920
+ 12,908 (2.1%)

PLACES		CONFIRMED	NEW CASES	DEATHS	ACTIVE CASES	PLACES		CONFIRMED	NEW CASES	DEATHS	ACTIVE CASES
1	USA	24,306,043	202,767	405,261(3,377)	9,557,138	11	Colombia	1,891,034	20,855	48,256(388)	130,854
2	India	10,558,710	15,051	152,311(181)	210,215	12	Argentina	1,791,979	8,932	45,295(68)	173,580
3	Brazil	8,456,705	62,452	209,350(1059)	858,571	13	Mexico	1,630,258	21,366	140,241(1,106)	277,614
4	Russia	3,544,623	24,092	65,085(590)	542,547	14	Poland	1,429,612	7,412	33,213(369)	223,312
5	UK	3,357,361	41,346	88,590(1295)	1,749,665	15	South Africa	1,325,659	13,973	36,851(384)	204,830
6	France	2,894,347	21,406	70,142(193)	2,616,134	16	Iran	1,324,395	6,100	56,717(96)	154,454
7	Turkey	2,380,665	7,550	23,832(168)	102,781	17	Ukraine	1,154,692	7,729	20,686(144)	276,823
8	Italy	2,368,733	16,310	81,800(475)	557,717	18	Peru	1,056,023	0	38,654	39,297
9	Spain	2,252,164	0	53,314	N/A	19	Netherlands	906,956	5,260	12,965(97)	N/A
10	Germany	2,038,645	14,844	47,121(584)	333,624	20	Indonesia	896,642	14,224	25,767(283)	143,517

127 Thailand 12,054 (+374) cases 70 Deaths

(ข้อมูล ณ วันที่ 17 มกราคม 2564 เวลา 10.00 น.)

ที่มา : worldometers

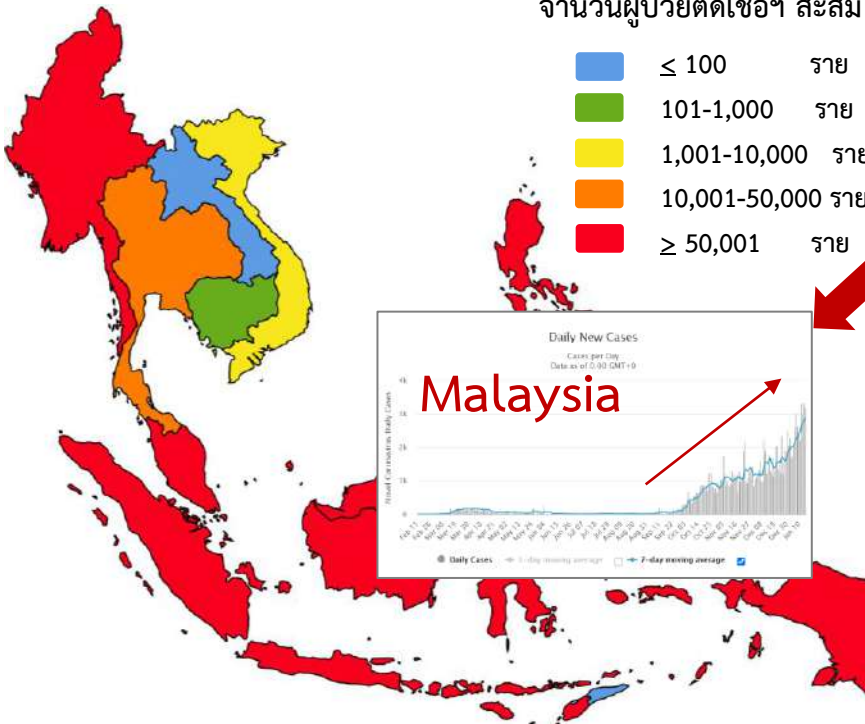


สถานการณ์ COVID-19 ประเทศในทวีปเอเชีย

ประเทศในเอเชียพบผู้ป่วยอย่างต่อเนื่อง ได้แก่

อินเดีย อินโดนีเซีย ปากีสถาน ญี่ปุ่น บังคลาเทศ ฟิลิปปินส์ เมียนมา

จำนวนผู้ป่วยติดเชื้อสะสม



	PLACES	CONFIRMED	NEW CASES	DEATHS	ACTIVE CASES
2	India	10,558,710	15,051	152,311(181)	210,215
20	Indonesia	896,642	14,224	25,767(283)	143,517
29	Bangladesh	527,063	578	7,883(21)	47,424
31	Pakistan	516,770	2,432	10,908(45)	33,763
32	Philippines	498,691	2,058	9,884(8)	28,674
39	Japan	315,910	6,696	4,380(65)	67,557
63	Malaysia	155,095	4,029	594(8)	37,126
70	Myanmar	133,869	491	2,942(16)	13,846
83	China	88,227	130	4,635	1,205
86	S. Korea	72,340	579	1,249(19)	12,838
88	Singapore	59,083	24	29	270
127	Thailand	12,054	374	70	2,969
173	Vietnam	1,537	1	35	122
192	Cambodia	439	10	0	54
198	Brunei	174	0	3	3
205	Laos	41	0	0	0



รายงานสถานการณ์ COVID-19 ในประเทศไทย

ข้อมูล ณ วันที่ 17 มกราคม 2564 โดย กรมควบคุมโรค กระทรวงสาธารณสุข

ผู้ป่วยรายใหม่วันนี้

ผู้ป่วยยืนยันสะสม

หายป่วยแล้ว

เสียชีวิต

+374 ราย

12,054 ราย

9,015 ราย

0 คน

ติดเชื้อ
ในประเทศ

ติดเชื้อจาก
ต่างประเทศ

ติดเชื้อในประเทศ 9,777 ราย
(ตรวจคัดกรองเชิงรุก) 3,707 ราย

เพิ่มขึ้น 109 ราย

เสียชีวิตสะสม 70 คน

364 ราย

10 ราย

ผู้เดินทางจากต่างประเทศ
2,277 ราย

(สถานที่กักกันที่รัฐจัดให้)
1,681 ราย

ร้อยละ (Percentage) 74.79%

ร้อยละ (Percentage) 0.58%

ประวัติเสี่ยง

ผู้ป่วยรายใหม่ จากระบบเฝ้าระวังและระบบบริการฯ

43 ราย

ค้นหาผู้ติดเชื้อเชิงรุกในชุมชน

321 ราย

ผู้ที่เดินทางมาจากต่างประเทศ และเข้า State Quarantine

10 ราย

จาก สหรัฐอเมริกา 2 ราย เยอรมนี 1 ราย อินเดีย 2 ราย เดนมาร์ก 1 ราย อิตาลี 1 ราย
มาเลเซีย 3 ราย

รวม 374 ราย

ภาคเหนือ

322

ภาคตะวันออกเฉียงเหนือ

163

ภาคกลาง

7,583

กรุงเทพฯ และนนทบุรี

3,194

ภาคใต้

792

ผู้ป่วยรักษาอยู่

2,969

ราย

จำนวนผู้ป่วยยืนยัน
จำแนกตามพื้นที่รักษา (ราย)



รายงานสถานการณ์ COVID-19 ในประเทศไทย

ระลอกใหม่ ประเทศไทย ตั้งแต่วันที่ 15 ธ.ค. 63 - 17 ม.ค. 64

ผู้ป่วยรายใหม่วันนี้

+374 ราย

ติดเชื้อ
ในประเทศ
364 ราย

ติดเชื้อจาก
ต่างประเทศ
10 ราย

ผู้ป่วยยืนยันสะสม

7,817 ราย

- ผู้ป่วยรายใหม่ **3,607** ราย
- ค้นหาเชิงรุกในชุมชน **3,707** ราย

- จากต่างประเทศ **503** ราย

หายป่วยแล้ว

5,075 ราย

เพิ่มขึ้น **109** ราย
ร้อยละ (Percentage) **64.92%**

เสียชีวิต

0 คน

เสียชีวิตสะสม **10** คน
ร้อยละ (Percentage) **0.13%**

ประวัติเสี่ยง

ผู้ป่วยรายใหม่ จากระบบเฝ้าระวังและระบบบริการฯ **43** ราย

ค้นหาผู้ติดเชื้อเชิงรุกในชุมชน **321** ราย

ผู้ที่เดินทางมาจากต่างประเทศ และเข้า State Quarantine **10** ราย

จาก สหรัฐอเมริกา 2 ราย เยอรมนี 1 ราย อินเดีย 2 ราย เดนมาร์ก 1 ราย อิตาลี 1 ราย มาเลเซีย 3 ราย

รวม 374 ราย



ผู้ป่วยรักษาอยู่ **2,732** ราย

จำนวนผู้ป่วยยืนยัน
จำแนกตามพื้นที่รักษา (ราย)

รายงานผู้ป่วยโรคโควิด 19 ระลอกใหม่ จากระบบบริการ สอบสวนและเฝ้าระวัง ที่ติดเชื้อในประเทศไทย

จำนวนผู้ป่วย/ผู้ติดเชื้อ
(รพ.) (ราย)

วันที่ 15 ธันวาคม พ.ศ. 2563 ถึงวันที่ 16 มกราคม 2564

จำนวนผู้ป่วย/ผู้ติดเชื้อ
ค้นหาในชุมชน (ราย)

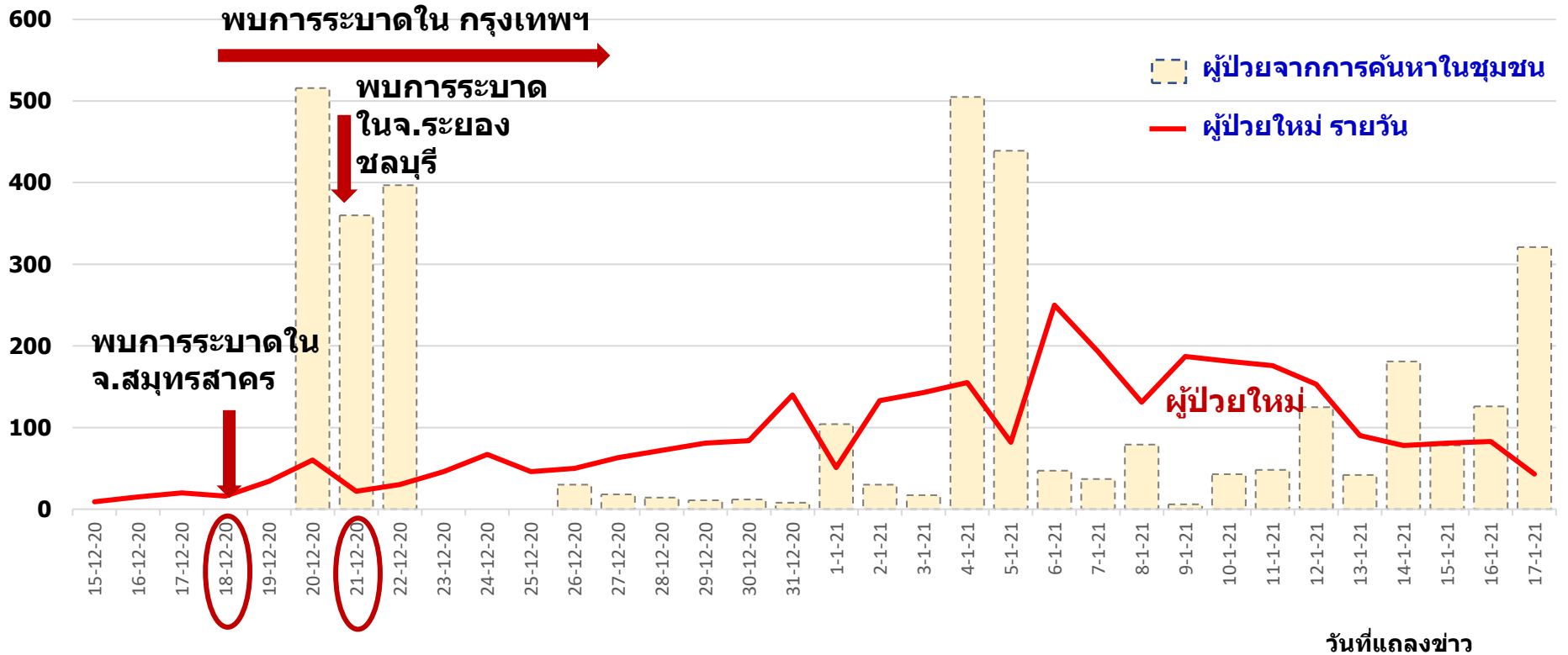
พบการระบาดใน กรุงเทพฯ (ต่างด้าว สถานบันเทิง)



วันที่แถลงข่าว

จำนวนผู้ป่วยใหม่โรคโควิด 19 จากระบบเฝ้าระวัง และระบบบริการ และค้นหาในชุมชน รายวัน ประเทศไทย

วันที่ 15 ธันวาคม พ.ศ. 2563 ถึงวันที่ 17 มกราคม 2564 เวลา 00:00 น.





ผู้ป่วย รายใหม่ ประเทศไทย วันที่ 17 มกราคม 2564

ประวัติเสี่ยง	จำนวน (ราย)
1. ติดเชื้อในประเทศ	364
1.1 ผู้ป่วยรายใหม่ จากระบบเฝ้าระวังและระบบบริการฯ	43
1) ประวัติไปสถานที่เสี่ยงอื่น มีอาชีพเสี่ยง หรือสัมผัสผู้ป่วยก่อนหน้านี้	43
2) อยู่ระหว่างการสอบสวนโรค	-
1.2 การค้นหาผู้ติดเชื้อเชิงรุกในชุมชน	321
2. ติดเชื้อจากต่างประเทศ	10
2.1 ผู้ป่วยที่เดินทางมาจากต่างประเทศ และเข้าสถานกักกันทุกประเภท (Quarantine Facilities)	10
2.2 ผู้ป่วยที่เดินทางมาจากต่างประเทศ	-
รวม	375



1. ติดเชื้อในประเทศ 364 ราย

1.1 ติดเชื้อในประเทศ (ผู้ป่วยรายใหม่ จากระบบเฝ้าระวัง และระบบบริการฯ) 43 ราย

1) ติดเชื้อในประเทศ (ประวัติไปสถานที่เสี่ยงอื่น มีอาชีพเสี่ยง หรือสัมผัสผู้ป่วยก่อนหน้านี้) 43 ราย

จังหวัด	ลักษณะผู้ติดเชื้อ	อาการ	รพ.ที่เข้ารับรักษา
กรุงเทพมหานคร (10 ราย)	เพศชาย 5 ราย อายุ 1-78 ปี เพศหญิง 5 ราย อายุ 38-82 ปี สัญชาติไทย (10)	มีอาการ (6) ไม่มีอาการ (4)	รพ.เวชศาสตร์เขตร้อน (1) รพ.เลิดสิน (1) รพ.จุฬาลงกรณ์ (1) สถาบันบำราศนราดูร (1) รพ.เอกชน (5) รพ.ประสาน (1)
ขอนแก่น (2 ราย)	เพศหญิง อายุ 17 ปี อาชีพ นักเรียน เพศหญิง อายุ 37 ปี อาชีพ ค้าขาย สัญชาติไทย (2)	ไม่มีอาการ (1) มีอาการ (1)	รพ.ศรีนครินทร์ (2)
ตาก (1 ราย)	เพศชาย อายุ 33 ปี สัญชาติไทย อาชีพ ล่าม	มีอาการ	รพ.เอกชน
นนทบุรี (2 ราย)	เพศชาย อายุ 75 ปี อาชีพ เกษียณอายุราชการ เพศหญิง อายุ 36 ปี อาชีพ พี่เลี้ยงเด็ก สัญชาติไทย (2)	ไม่มีอาการ (2)	รพ.เอกชน (1) รพ.ไทรน้อย (1)
พระนครศรีอยุธยา (1 ราย)	เพศชาย อายุ 53 ปี สัญชาติไทย อาชีพ ช่างราชการ	ไม่มีอาการ	รพ.บางปะอิน
สมุทรสาคร (24 ราย)	เพศชาย 11 ราย อายุ 16-73 ปี เพศหญิง 13 ราย อายุ 21-53 ปี สัญชาติไทย (13) สัญชาติเมียนมา (11)		อยู่ระหว่างการสอบสวนโรค
สุพรรณบุรี (1 ราย)	เพศชาย อายุ 25 ปี สัญชาติไทย อาชีพ เลี้ยงไก่ชน	มีอาการ	รพ.เจ้าพระยายมราช
อ่างทอง (2 ราย)	เพศชาย อายุ 33 ปี อาชีพ ค้าขาย เพศหญิง อายุ 42 ปี อาชีพ ค้าขาย สัญชาติไทย (2)	มีอาการ (1) ไม่มีอาการ (1)	รพ.วิเศษชัยชาญ (1) รพ.อ่างทอง (1)



ผู้ป่วยรายใหม่ประเทศไทย วันที่ 17 มกราคม 2564 : 374 ราย (ยอดสะสม 12,054 ราย)

1.2 การคัดกรองเชิงรุกในชุมชน (321 ราย)

จังหวัด	ลักษณะผู้ติดเชื้อ	ผลตรวจทางห้องปฏิบัติการ / อาการและรพ.รักษา
ชลบุรี (1 ราย)	เพศหญิง อายุ 33 ปี สัญชาติไทย อาชีพ ไม่ระบุ	ผลพบเชื้อ / ไม่มีอาการ รพ.บางละมุง
ตรัง (2 ราย)	เพศชาย 2 ราย อายุ 33 ปี อาชีพ รับจ้าง (2) สัญชาติเมียนมา (2)	ผลพบเชื้อ / ไม่มีอาการ (2) รพ.ห้วยยอด (2)
ปราจีนบุรี (1 ราย)	เพศชาย อายุ 13 ปี สัญชาติไทย อาชีพ นักเรียน	ผลพบเชื้อ / ไม่มีอาการ รพ.กบินทร์บุรี
พัทลุง (3 ราย)	- เพศชาย อายุ 41 ปี - เพศหญิง 2 ราย อายุ 27, 40 ปี สัญชาติเมียนมา (2) ลาว (1)	ผลพบเชื้อ / ไม่มีอาการ (3) รพ.บางแก้ว (3)
ระยอง (2 ราย)	- เพศชาย อายุ 71 ปี - เพศหญิง อายุ 51 ปี สัญชาติไทย (2)	ผลพบเชื้อ / ไม่มีอาการ (2) รพ.แกลง (2)
สมุทรปราการ (1 ราย)	เพศชาย อายุ 59 ปี สัญชาติออสเตรเลีย อาชีพ ไม่ระบุ	ผลพบเชื้อ / ไม่มีอาการ รพ.บางพลี
สมุทรสาคร (311 ราย)	สัญชาติไทย (118) คนต่างด้าว (193)	อยู่ระหว่างการสอบสวนโรค



ผู้ป่วยรายใหม่ประเทศไทย วันที่ 17 มกราคม 2564 : 374 ราย (ยอดสะสม 12,054 ราย)

2. ติดเชื้อจากต่างประเทศ 10 ราย

2.1 ผู้เดินทางมาจากต่างประเทศ คัดกรอง ณ ด่านฯ และเข้ารพ./สถานกักกันทุกประเภท (10 ราย)

ประเทศต้นทาง	เดินทางมาถึงไทย / ผู้ติดเชื้อเที่ยวบินเดียวกัน	ลักษณะผู้ติดเชื้อ	การตรวจหาเชื้อ	เข้าพัก / รพ.
สหรัฐอเมริกา (2 ราย)	2 ม.ค. 64 ต่อเครื่องที่เกาหลีใต้	เพศหญิง อายุ 21 ปี สัญชาติ อเมริกัน อาชีพ นักศึกษาแลกเปลี่ยน	14 ม.ค. 64 (Day 12) ผลพบเชื้อ ไม่มีอาการ	ASQ กทม /รพ.เอกชน
	8 ม.ค. 64	เพศชาย อายุ 30 ปี สัญชาติไทย อาชีพ ไม่ระบุ	14 ม.ค. 64 (Day 6) ผลพบเชื้อ ไม่มีอาการ	SQ กทม /รพ.ประสาน
เยอรมนี (1 ราย)	4 ม.ค. 64	เพศชาย อายุ 39 ปี สัญชาติเยอรมัน อาชีพ นักกีฬา	12 ม.ค. 64 (Day 8) ผลพบเชื้อ ไม่มีอาการ	OQ กทม. / รพ.เอกชน
อินเดีย (2 ราย)	4 ม.ค. 64	เพศชาย อายุ 28 ปี สัญชาติอินเดีย อาชีพ นักกีฬา	12 ม.ค. 64 (Day 8) ผลพบเชื้อ ไม่มีอาการ	OQ กทม. / รพ.เอกชน
		เพศหญิง อายุ 30 ปี สัญชาติอินเดีย อาชีพ นักกีฬา	12 ม.ค. 64 (Day 8) ผลพบเชื้อ ไม่มีอาการ	OQ กทม. / รพ.เอกชน
ราชอาณาจักรเดนมาร์ก (1 ราย)	11 ม.ค. 64	เพศหญิง อายุ 47 ปี สัญชาติไทย อาชีพ แม่บ้าน	14 ม.ค. 64 (Day 3) ผลพบเชื้อ มีอาการ	SQ กทม /รพ.ราชวิถี
กาตาร์ (1 ราย)	12 ม.ค. 64	เพศชาย อายุ 26 ปี สัญชาติไทย อาชีพ ไม่ระบุ	16 ม.ค. 64 (Day 4) ผลพบเชื้อ ไม่มีอาการ	SQ ชลบุรี /รพ.ประสาน
มาเลเซีย (3 ราย)	13 ม.ค. 64	เพศชาย อายุ 27 ปี สัญชาติไทย	15 ม.ค. 64 (Day 2) ผลพบเชื้อ ไม่มีอาการ	LQ สงขลา / รพ.สมเด็จพระนารายณ์
		เพศชาย อายุ 30 ปี สัญชาติไทย		
		เพศหญิง อายุ 52 ปี สัญชาติไทย อาชีพ แม่บ้าน		



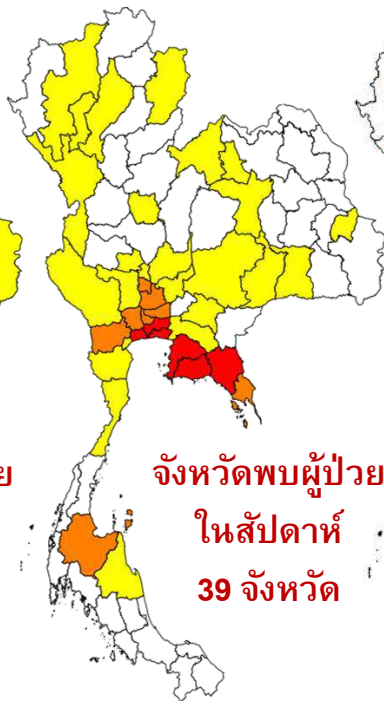
แผนที่แสดงจังหวัดที่พบผู้ติดเชื้อในประเทศ รายสัปดาห์ (wk52 ปี63 และ wk1-wk2 ปี64)

27 ธ.ค. 63 - 2 ม.ค. 64
(สัปดาห์ที่ 52)



จังหวัดพบผู้ป่วย
ในสัปดาห์
41 จังหวัด

3 - 9 ม.ค. 64
(สัปดาห์ที่ 1)



จังหวัดพบผู้ป่วย
ในสัปดาห์
39 จังหวัด

10 - 16 ม.ค. 64
(สัปดาห์ที่ 2)



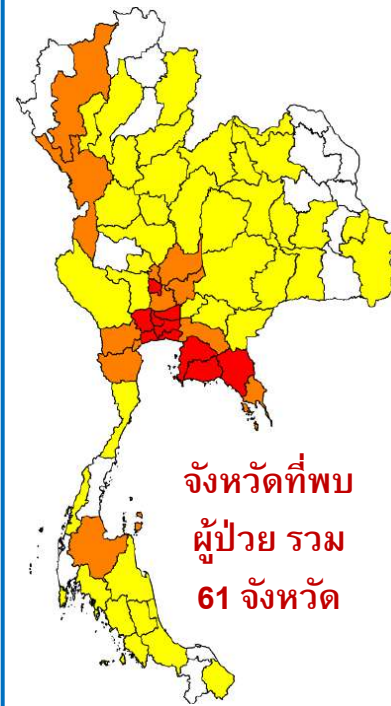
จังหวัดพบผู้ป่วย
ในสัปดาห์
30 จังหวัด

17 ม.ค. 64



จังหวัดพบ
ผู้ป่วยรายวัน
14 จังหวัด

18 ธ.ค. 63 - 17 ม.ค. 64



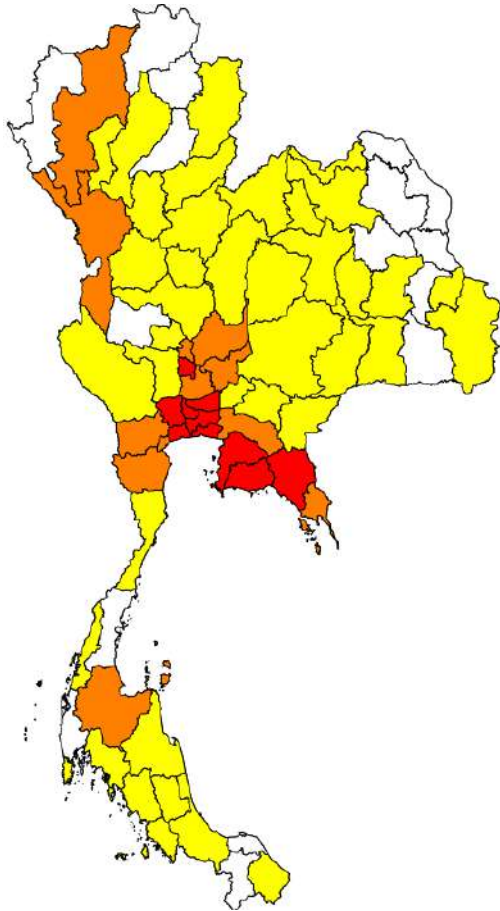
จังหวัดที่พบ
ผู้ป่วย รวม
61 จังหวัด

0 ราย 1 - 10 ราย 11 - 50 ราย ≥ 51 ราย



แผนที่แสดงจังหวัดที่พบผู้ติดเชื้อตามจังหวัด

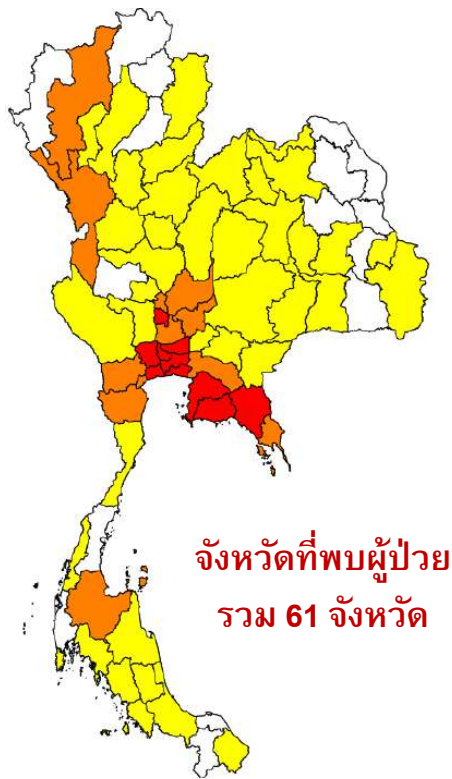
(วันที่ 15 ธันวาคม 2563 - 17 มกราคม 2564)



กลุ่มจังหวัดที่พบผู้ติดเชื้อ	จำนวน
จังหวัดที่มีผู้ติดเชื้อสะสมมากกว่า 50 ราย	10
จังหวัดที่มีผู้ติดเชื้อสะสม 11-50 ราย	14
จังหวัดที่มีผู้ติดเชื้อสะสม 1 - 10 ราย	37
จังหวัดที่ไม่มีรายงานผู้ติดเชื้อมาก่อน	16



แผนที่แสดงจังหวัดที่พบผู้ป่วยตามจังหวัดที่รับรักษา ข้อมูล ณ วันที่ 17 ม.ค. 2564



ลำดับที่	จังหวัด	ลำดับที่	จังหวัด	ลำดับที่	จังหวัด	ลำดับที่	จังหวัด
1	สมุทรสาคร	17	ชัยนาท	33	อ่างทอง	49	มหาสารคาม
2	กรุงเทพมหานคร	18	กระบี่	34	ลพบุรี	50	หนองคาย
3	ระยอง	19	พิจิตร	35	สุพรรณบุรี	51	กาญจนบุรี
4	นครปฐม	20	พระนครศรีอยุธยา	36	เลย	52.	ลำพูน
5	สมุทรปราการ	21	ขอนแก่น	37	อุดรธานี	53.	สระแก้ว
6	เพชรบุรี	22	ภูเก็ต	38	สุรินทร์	54.	ประจวบคีรีขันธ์
7	ฉะเชิงเทรา	23	อุตรดิตถ์	39	อุบลราชธานี	55.	สิงห์บุรี
8	นนทบุรี	24	กำแพงเพชร	40	นครศรีธรรมราช	56.	น่าน
9	ปทุมธานี	25	นครสวรรค์	41	สุราษฎร์ธานี	57.	บุรีรัมย์
10	สมุทรสงคราม	26	นครนายก	42	ตรัง	58.	หนองบัวลำภู
11	สระบุรี	27	ปราจีนบุรี	43	นราธิวาส	59.	ร้อยเอ็ด
12	ราชบุรี	28	สงขลา	44	ลำปาง	60.	พิษณุโลก
13	ชลบุรี	29	สตูล	45	จันทบุรี	61.	พัทลุง
14	ตาก	30	เชียงใหม่	46	ระนอง		
15	ชัยภูมิ	31	เพชรบูรณ์	47	อำนาจเจริญ		
16	นครราชสีมา	32	สุโขทัย	48	ตราด		



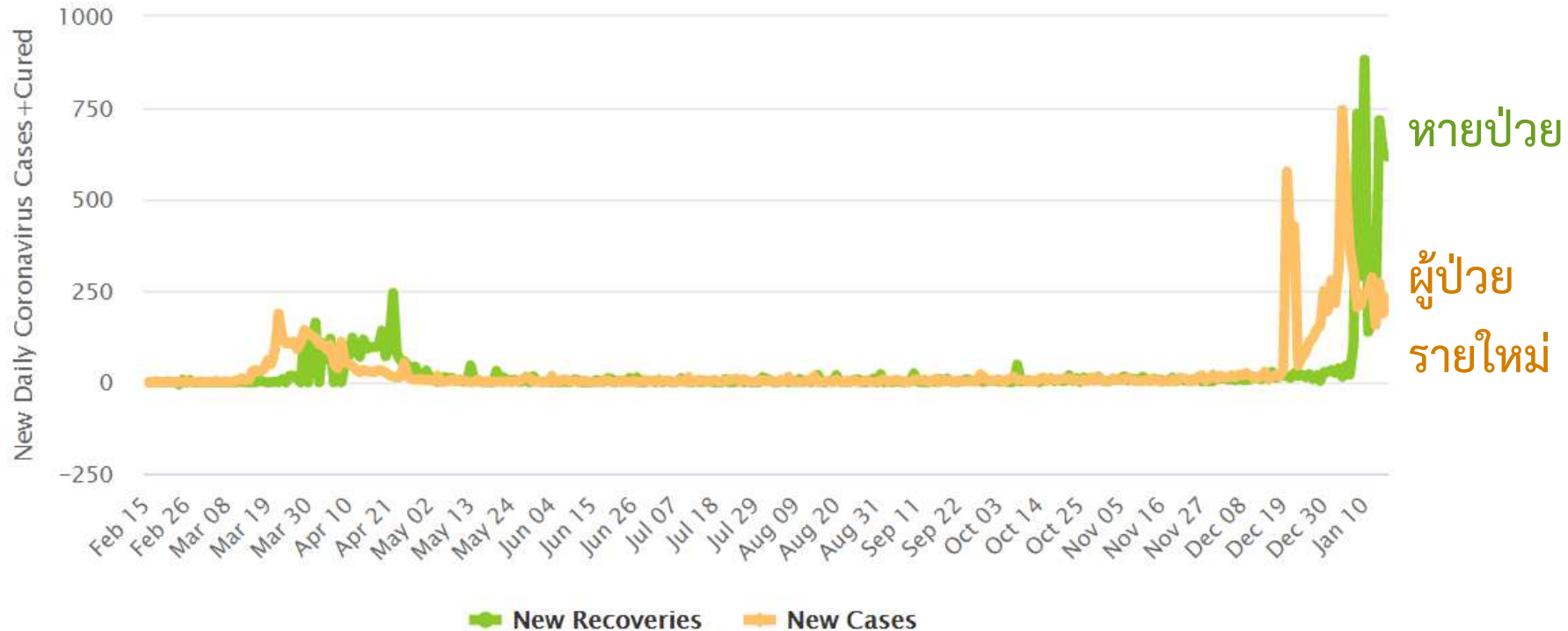
จำนวนผู้ติดเชื้อโควิดในประเทศไทยรายใหม่ และสะสม วันที่ 18 ธ.ค. 63 – 17 ม.ค. 64 เวลา 00:00 น.

ที่	จังหวัด	18 Dec - 10 Jan	11-Jan	12-Jan	13-Jan	14-Jan	15-Jan	16-Jan	17-Jan	รวม (ราย)
46	สตูล	2	-	-	-	-	-	-	-	2
47	อำนาจเจริญ	2	-	-	-	-	-	-	-	2
48	ตรัง	1	-	-	1	-	-	-	2	2
49	นราธิวาส	1	-	-	-	-	1	-	-	2
50	หนองคาย	1	-	-	1	-	-	-	-	2
51	หนองบัวลำภู	1	-	-	-	-	-	-	-	1
52	อุดรธานี	1	-	-	-	-	-	-	-	1
53	มหาสารคาม	1	-	-	-	-	-	-	-	1
54	สุโขทัย	1	-	-	-	-	-	-	-	1
55	เพชรบูรณ์	1	-	-	-	-	-	-	-	1
56	ระนอง	1	-	-	-	-	-	-	-	1
57	บุรีรัมย์	1	-	-	-	-	-	-	-	1
58	น่าน	1	-	-	-	-	-	-	-	1
59	ประจวบคีรีขันธ์	1	-	-	-	-	-	-	-	1
60	ร้อยเอ็ด	-	-	1	-	-	-	-	-	1
61	พิษณุโลก	-	-	-	1	-	-	-	-	1

สรุปสถานการณ์โรคผู้ป่วยรายใหม่ และผู้หายป่วย ในประเทศไทย

New Cases vs. New Recoveries

(Number of newly infected vs. number of recovered and discharged patients each day)



ประเด็นที่น่าสนใจในประเทศไทย

เจ้าอาวาสวัดกรวด ใน อ.กาญจนดิษฐ์ จ.สุราษฎร์ธานี ประกาศยินดียกวัดให้ใช้เป็น โรงพยาบาลสนามเพื่อรักษาผู้ป่วยโควิด



เจ้าอาวาสวัดกรวด กล่าวว่า ด้วยภาวะโควิดที่เกิดขึ้นอาตมาเห็นการทำงานของหน่วยงานราชการแล้วรู้สึกเห็นใจและก็ประทับใจที่ ผู้ว่าฯได้ช่วยป้องกันประชาชน ได้เห็นความทุกข์อย่างหนึ่งก็คือการสร้างโรงพยาบาลสนามเป็นของยากและหาสถานที่เหมาะสมก็ยากด้วย จึงยินดีที่จะยกวัดให้เป็นโรงพยาบาลสนามจนกว่าผู้ป่วยจะหายกลับสู่ภาวะปกติด้วยความจริงใจ ยินดีที่วัดจะช่วยเหลือพี่น้องประชาชน

ด้านผู้ว่าสุราษฎร์ธานี ได้รับทราบข้อมูลและขออน้อมรับในเจตนารมณ์ท่านเจ้าอาวาสวัดกรวดที่จะให้ใช้สถานที่วัดเป็นโรงพยาบาลสนามด้วยความยินดียิ่ง ซึ่งทางจังหวัดจะนำเข้าพิจารณาอยู่ในแผนของคณะกรรมการควบคุมโรคจังหวัดสุราษฎร์ธานี โดยทางจังหวัดไม่ประมาทแม้ว่าการแพร่ระบาดของโรคจะมีแนวโน้มลดลง



**รายงาน
มาตรการ
รายวัน**

เที่ยวบินนำคนไทยที่ตกค้างกลับไทย วันที่ 17 มกราคม 2564

ข้อมูล ณ วันที่ 17 มกราคม 2564
กระทรวงการต่างประเทศ



 ปากีสถาน
(ผ่านโดฮา) QR830
16 คน
สุวรรณภูมิ
คนไทยตกค้าง 06.35 น.

 บาห์เรน
(มานามา) GF0152
120 คน
สุวรรณภูมิ
คนไทยตกค้าง 06.50 น.

 สวิตเซอร์แลนด์
(ซูริก) LX180
38 คน
สุวรรณภูมิ
คนไทยตกค้าง 08.40 น.

 ไต้หวัน
(ไทเป) CI831
2 คน
สุวรรณภูมิ
คนไทยตกค้าง 09.50 น.

 ไต้หวัน
(ไทเป) BR211
1 คน
สุวรรณภูมิ
คนไทยตกค้าง 10.40 น.

 มัลดีฟส์
(ผ่านสิงคโปร์) SQ8544
13 คน
สุวรรณภูมิ
คนไทยตกค้าง 10.55 น.

 สหรัฐอาหรับเอมิเรตส์
(ดูไบ) EK384
20 คน
สุวรรณภูมิ
คนไทยตกค้าง 12.05 น.

 บาห์เรน
(ผ่านอาบูดาบี) EY406
2 คน
สุวรรณภูมิ
คนไทยตกค้าง 12.15 น.

 กาตาร์
(โดฮา) QR386
17 คน
สุวรรณภูมิ
คนไทยตกค้าง 12.40 น.

 อินโดนีเซีย
(จาการ์ตา) GA866
1 คน
สุวรรณภูมิ
คนไทยตกค้าง 13.10 น.

 ฮองกง
CX653
4 คน
สุวรรณภูมิ
คนไทยตกค้าง 14.05 น.

รวมวันที่ 17 ม.ค.
559 คน

 เนเธอร์แลนด์
(อัมสเตอร์ดัม) BR76
111 คน
สุวรรณภูมิ
คนไทยตกค้าง 14.30 น.

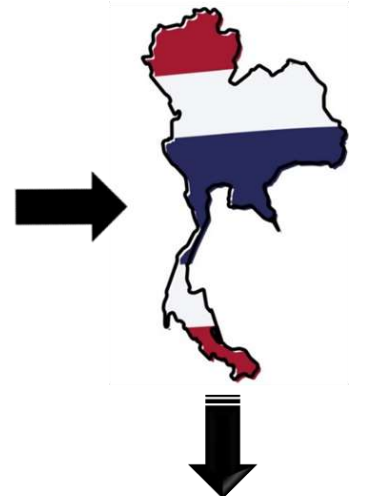
 เนเธอร์แลนด์
(อัมสเตอร์ดัม) KL811
17 คน
สุวรรณภูมิ
คนไทยตกค้าง 15.10 น.

 ญี่ปุ่น
(โอซากา) TG623
44 คน
สุวรรณภูมิ
คนไทยตกค้าง 15.45 น.

 สิงคโปร์
SQ712
4 คน
สุวรรณภูมิ
คนไทยตกค้าง 17.00 น.

 ญี่ปุ่น
(โตเกียว) TG643
2 คน
สุวรรณภูมิ
คนไทยตกค้าง 17.05 น.

 เกาหลีใต้
(โซล) OZ741
147 คน
สุวรรณภูมิ
คนไทยตกค้าง 23.10 น.



เข้าสถานกักกันตัวของรัฐ
(State Quarantine)
หรือ
สถานกักกันตัวทางเลือก
(Alternative State Quarantine)

เที่ยวบินนำคนไทยที่ตกค้างกลับไทย วันที่ 18 มกราคม 2564

ข้อมูล ณ วันที่ 17 มกราคม 2564
กระทรวงการต่างประเทศ



สหราชอาณาจักร
(ลอนดอน) TG911
250 คน สุวรรณภูมิ
คนไทยตกค้าง 06.15 น.



มอริเชียส
(ผ่านดูไบ) EK384
1 คน สุวรรณภูมิ
คนไทยตกค้าง 12.05 น.



เปรู
(ผ่านอัมสเตอร์ดัม) KL851
1 คน สุวรรณภูมิ
คนไทยตกค้าง 13.45 น.



เดนมาร์ก
(โคเปนเฮเกน) TG951
50 คน สุวรรณภูมิ
คนไทยตกค้าง 14.50 น.



จีน
(กว่างโจว) CZ3081
30 คน สุวรรณภูมิ
คนไทยตกค้าง 15.15 น.



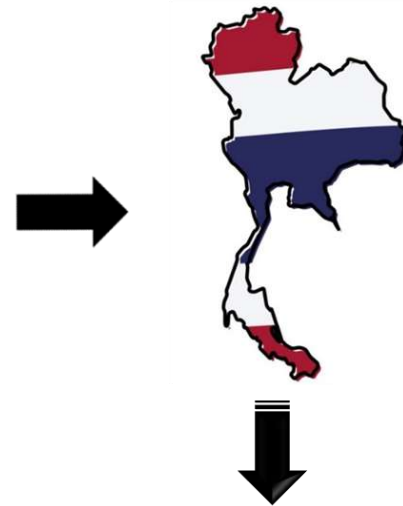
ออสเตรเลีย
(ซิดนีย์) TG643
120 คน สุวรรณภูมิ
คนไทยตกค้าง 15.25 น.

ไต้หวัน
(ไทเป) JX741

20 คน สุวรรณภูมิ
คนไทยตกค้าง 16.30 น.

ไต้หวัน
(ไทเป) TG633

230 คน สุวรรณภูมิ
คนไทยตกค้าง 16.50 น.



เข้าสถานกักกันตัวของรัฐ
(State Quarantine)
หรือ
สถานกักกันตัวแห่งรัฐทางเลือก
(Alternative State Quarantine)

รวมวันที่ 18 ม.ค.
702 คน

เที่ยวบินนำคนไทยที่ตกค้างกลับไทย

ข้อมูล ณ วันที่ 17 มกราคม 2564
กระทรวงการต่างประเทศ



7 เที่ยวบิน

สหรัฐอเมริกาหรับเอมิเรตส์ (อาบูดาบี)
จอร์แดน/โรมาเนีย (ผ่านโตฮา)
จีน (คุนหมิง)
เกาหลีใต้ (โซล) x 2
ปานามา (ผ่านอิสตันบูล)
เนปาล (กาฐมาณฑุ)



3 เที่ยวบิน

ไต้หวัน (ไทเป)
ฮ่องกง
ญี่ปุ่น (โตเกียว)



4 เที่ยวบิน

เยอรมนี (แฟรงก์เฟิร์ต)
สวีเดน (สตอกโฮล์ม)
สหรัฐอเมริกา (ผ่านโซล)
ญี่ปุ่น (โตเกียว)



5 เที่ยวบิน

เกาหลีใต้ (โซล)
สหรัฐอเมริกา (ผ่านโตเกียว)
โมร็อกโก (ผ่านอิสตันบูล)
นอร์เวย์ (ผ่านโตฮา)
บาห์เรน (ผ่านดูไบ)



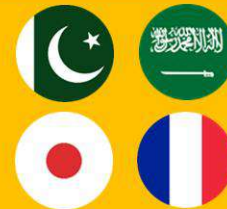
5 เที่ยวบิน

เนเธอร์แลนด์/โปรตุเกส/เม็กซิโก
(ผ่านอัมสเตอร์ดัม)
ซาอุดีอาระเบีย (ผ่านดูไบ)
อิตาลี/โปแลนด์/ฮังการี (ผ่านโตฮา)
เปรู (ผ่านโตฮา)
เยอรมนี (แฟรงก์เฟิร์ต)



4 เที่ยวบิน

ปากีสถาน (ผ่านโตฮา)
ซาอุดีอาระเบีย (ริยาด)
ญี่ปุ่น (โอซากา)
ฝรั่งเศส (ปารีส)



ยอดสะสมตั้งแต่เริ่มโครงการ**ผู้ใช้งาน****55,476,022 คน (เพิ่ม 193,607)**

ผ่านแพลตฟอร์มไทยชนะ = 53,864,668 คน (เพิ่ม 165,376)



ผ่านแอปฯ ไทยชนะ = 1,611,354 คน (เพิ่ม 28,231)

**กิจการ/ร้านค้า
ลงทะเบียน****365,279 แห่ง (เพิ่ม 646)**

DOWNLOAD

**ดาวน์โหลดใช้
แอปพลิเคชัน****2,271,418 ครั้ง (เพิ่ม 41,586)**

เช็คอินร้าน

ร้อยละการเช็คอิน

ผ่านแพลตฟอร์ม

90.7%



ผ่านแอปฯ

9.3%



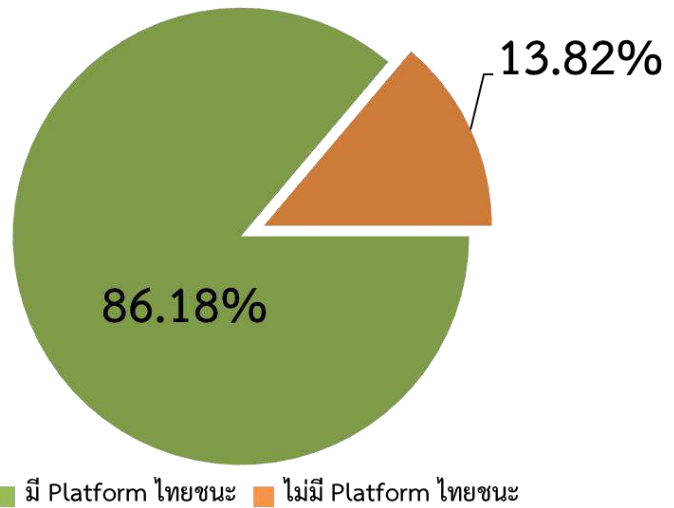
ศูนย์ปฏิบัติการแก้ไขสถานการณ์ฉุกเฉินด้านความมั่นคง

การตรวจกิจการ/กิจกรรมตามมาตรการผ่อนคลาย



ผลการตรวจ	16 ม.ค.64	1ก.ค.63-16 ม.ค.64
จำนวน	123	3,018,511
ปฏิบัติไม่ครบ	17 (13.82%)	86,546 (2.87%)
ไม่มี "ไทยชนะ"	17 (13.82%)	-
ไม่ปฏิบัติ	0 (0%)	-

ผลการตรวจ "Platform ไทยชนะ" 16 ม.ค.64



ตรวจตามมาตรการหลัก

ชุดตรวจร่วม	ชุดตรวจทั่วไป	ชุดตรวจส่วนกลาง
90	1,906	148

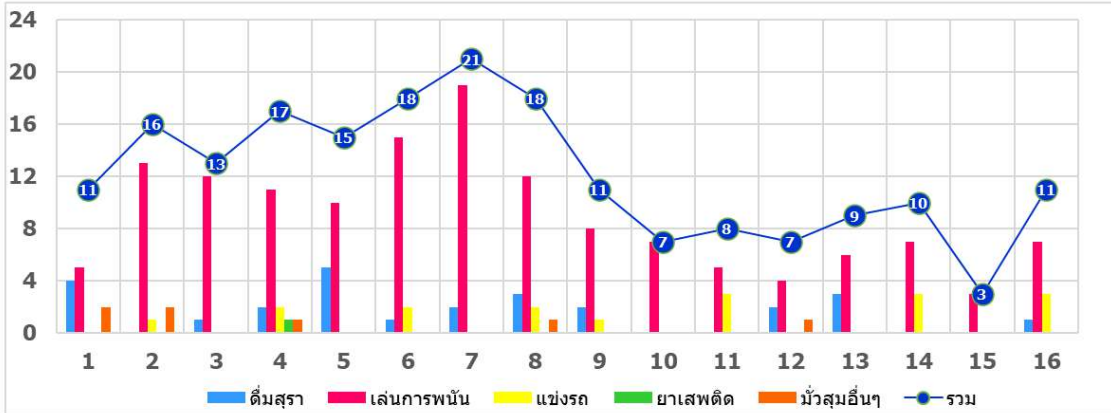


ตรวจอื่นๆ

ชุดตรวจตามมาตรการเสริม
กทม. สปก.จ. สปก.อ.สปก.ต. สปท.

ชุดตรวจเฉพาะ (ตามคู่มือ)
สธ. พณ. กก. วธ. ทส.

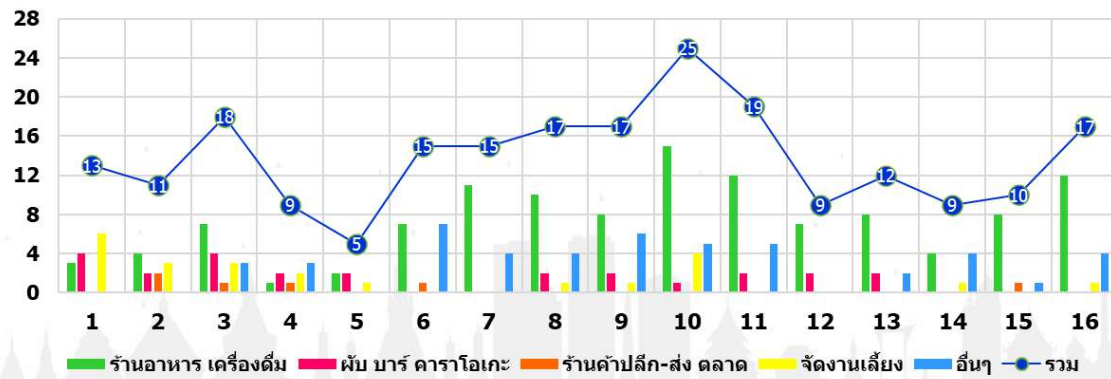
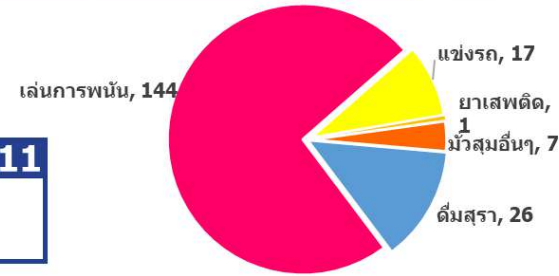
ข้อมูล ณ วันที่ 1-16 มกราคม 2564



ร้องเรียนเรื่อง การนำสุนัข/การกระทำพิสดาร พ.ร.ก.๕



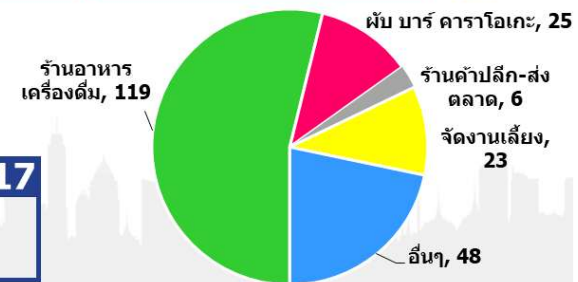
รวม+11
จำนวน
195



ร้องเรียนเรื่อง การไปปฏิบัติตามมาตรการพ่นคลาย



รวม+17
จำนวน
221



ผลการปฏิบัติของ ศปม. ในพื้นที่ควบคุมสูงสุดและเข้มงวด

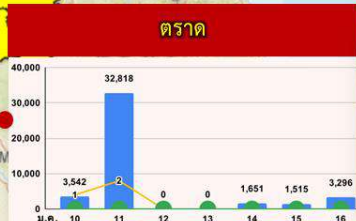
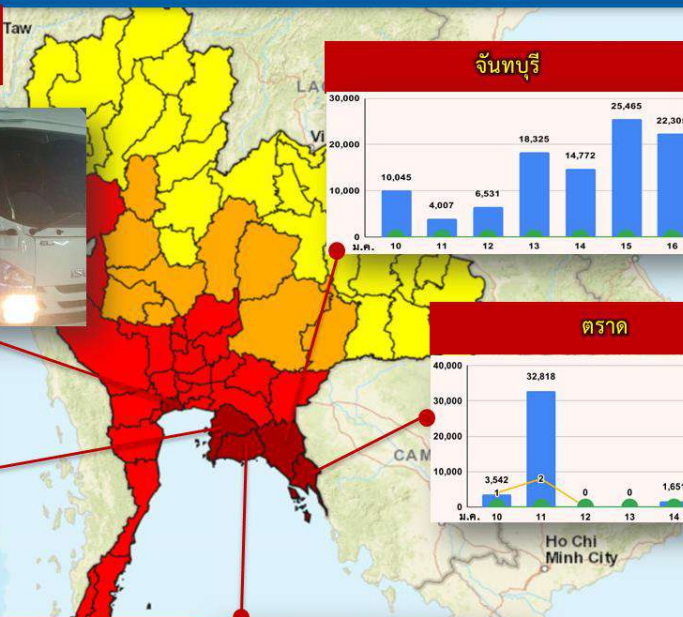


ศูนย์ปฏิบัติการแก้ไขสถานการณ์ฉุกเฉินด้านความมั่นคง

แผนที่สถานการณ์ Covid19 มก.ศปม.

with Web AppBuilder for ArcGIS

การตั้งจุดตรวจ/คัดกรองพื้นที่ ระหว่าง 10 - 16 ม.ค.63



ผู้โดยสาร ● เอกสาร ● PUI APP

200km
7.747 8.372 Degrees



Q&A



ศบค.
ศูนย์บริหารสถานการณ์
โควิด-19
#สู้ไปด้วยกัน #ประเทศไทยต้องชนะ